



AVFALL-ÅTERVINNING

från hushållen

STATISTIK FRÅN KOMMUNERNA I STOCKHOLMS LÄN
2000- 2001

RAS = REGIONAL AVFALLSSAMVERKAN I STOCKHOLMS LÄN

INNEHÅLLSFÖRTECKNING

	Sida
RAS-kommitténs avfalls- och återvinningsstatistik 2001	1
RAS-kommittén	2
Ledamöter i RAS-kommittén och dess arbetsutskott	4
Karta över Stockholms län	5
Befolkning och boende i Stockholms län 2000 och 2001 (tabell 1)	6
Kommentarer till redovisat siffermaterial 2001	7
Hushållsavfallets sammansättning	9
Säck- och kärlosopor, behandlingsmetoder och behandlingsplatser 2000 (tabell 2:00)	10
Säck- och kärlosopor, behandlingsmetoder och behandlingsplatser 2001 (tabell 2:01)	11
Källsortering, behandling och total avfallsmängd 1998-2001 (tabell 3)	12
Källsortering från hushåll	13
Insamling av småbatterier 2000 och 2001 (tabell 4)	14
Insamling av bilbatterier 2000 och 2001 (tabell 5)	15
Insamling av kylskåp och frysar 2000 och 2001 (tabell 6)	16
Insamling av el- och elektronikavfall 2000 och 2001 (tabell 7)	17
Insamling av övrigt farligt avfall 2000 och 2001 (tabell 8)	18
Insamling av tidningspapper 2000 och 2001 (tabell 9)	19
Insamling av förpackningar av glas 2000 och 2001 (tabell 10)	20
Insamling av förpackningar av metall 2000 och 2001 (tabell 11)	21
Insamling av förpackningar av papper 2000 och 2001 (tabell 12)	22
Insamling av förpackningar av hårdplast 2000 och 2001 (tabell 13)	23
Källsortering totalt från hushållen i Stockholms län 2000 - 2001 (tabell 14)	24
Utveckling av källsortering 1986 - 2001 (diagram 1)	25

RAS-kommitténs avfalls- och återvinningsstatistik från hushållen i kommunerna i Stockholms län år 2001

RAS-kommittén presenterar härmed 2001 års avfalls- och återvinningsstatistik. RAS-statistiken har funnits sedan 1986, dvs i 15 år. Statistiken avseende kommunernas ansvarsområde bygger på uppgifter som lämnats av renhållningsansvariga i kommunerna, medan statistiken avseende förpackningar och el- och elektronikavfall bygger på uppgifter från producenterna.

Årets upplaga har förändrats till form och innehåll. Antalet produkter och material, som av olika skäl skall sorteras bort ur hushållsavfallet, har under åren ökat. Avsikten med förändringarna var att bättre redovisa de produkter och material som ligger under producentansvar. Detta visade sig emellertid vara lättare sagt än gjort.

Förpackningsinsamlingens system med återvinningsstationer är fortfarande dåligt utbyggt i många kommuner och för flera materialslag saknas uppgifter om de mängder material man samlat in i kommunerna. De totaluppgifter som finns för hela landet innefattar av allt att döma även återvunnet material från handel och industri. Vi hoppas på bättre redovisning från materialbolagens sida till kommande år.

Även El-Kretsen saknar kommunvisa uppgifter om den mottagning av el- och elektronikavfall som påbörjades under 2001. En redovisning på kommunnivå har dock utlovats för 2002.

Ett växande problem när det gäller att ta fram kommunvis statistik är att hushållen själva lämnar allt större mängder grovsopor och annat på återvinningscentraler, som ofta är gemensamma för flera kommuner. Skattningar får därvid göras av hur mycket som kommer från berörda kommuner.

RAS-statistiken kommer från år 2001 även att finnas på RAS-kommitténs hemsida med adress www.dinkommun.nu. Tidigare årgångar finns dock bara i tryckt form och kan beställas på tel 08-511 806 00 eller 08-768 95 46.

RAS-kommittén avser att samla in och publicera 2002 års avfalls- och återvinningsstatistik under våren 2003.

Ingemar Lundström
Ordf i RAS-kommittén

Bengt Frizén
Skr i RAS-kommittén

RAS-KOMMITTÉN

RAS-kommittén, står för Regional Avfallssamverkan i Stockholms län.

RAS-kommitténs bakgrund

RAS-kommittén bildades 1979 med syfte att vara ett samrådsorgan för länets kommuner i avfallsfrågor. Mot bakgrund av kommunernas ansvar för hanteringen av hushållsavfallet och i vissa fall även för verksamhetsavfallet befanns det naturligt att man även gemensamt skulle ha ansvaret för avfallsplaneringen inom regionen. En viktig insats inom detta område var framtagandet av FRAS-utredningen 1984. I denna utredning kartlades befintliga avfallsmängder och behandlingsresurser i länet. Detta material låg till grund för utredningens slutsatser beträffande framtida nödvändiga åtgärder på avfallshanteringsområdet. FRAS-utredningen har därefter flera gånger uppdaterats, senast 1997. År 2001 genomfördes dessutom en inventering av bränsleinnehållet i det bygg- och industriavfall som deponeras.

Ansvar för hushållsavfallet vilar på de enskilda kommunerna, medan återvinningen från hushållen till stora delar lagts under producentansvar. Detta kräver att kommunerna samordnar sina resurser för att hävda kommunernas och deras innevånars intressen gentemot producenternas materialbolag. RAS-kommittén ser som sin uppgift att verka inom detta område.

För att ge politisk förankring åt RAS-kommittén behandlas viktigare frågor av en politisk grupp bestående av KSL:s arbetsutskott och företrädare för SRV:s och SÖRAB:s styrelser samt Stockholm stads renhållningsförvaltning.

RAS-kommitténs organisation

Länets kommuner representeras i RAS-kommittén antingen av sina avfallsbolag (SRV och SÖRAB) eller av egna representanter. I RAS-kommittén ingår dessutom representanter för länsstyrelsen och KSL.

RAS-kommittén sammanträder två till fyra gånger per år. Löpande frågor handläggs av ett arbetsutskott bestående av två bolags- och tre kommunrepresentanter samt en representant vardera för KSL och länsstyrelsen. Ordförande i såväl RAS-kommittén som dess arbetsutskott är Ingemar Lundström, SRV Återvinning AB.

RAS-kommittén har små ekonomiska resurser till sitt förfogande och kommitténs styrka är de personella resurser inom miljö-, ekonomi- och teknikområdet som finns inom kommuner, bolag och berörda myndigheter och som kan utnyttjas i olika sammanhang. Större utredningsinsatser förutsätter att kommunerna fattar särskilda beslut om finansiering.

RAS-kommitténs arbetsuppgifter

RAS-kommittén skall främst svara för följande arbetsuppgifter:

- Samrådsorgan för länets kommuner och avfallsbolag i avfalls- och återvinningsfrågor
- Remissorgan gentemot olika myndigheter
- Utredande organ beträffande kommunövergripande avfalls- och återvinningsfrågor i länet, bl a av den sk FRAS-utredningen 1984, reviderad 1990, 1994, 1997 samt 2001 en utredning om bränsle-innehållet i deponerat bygg- och industriavfall.
- Statistikinsamlade organ beträffande avfallshantering och återvinning i Stockholms län.
- Stimulera utvecklingen inom avfalls- och återvinningsområdet, bl a genom att arrangera konferenser och studiedagar för politiker och tjänstemän.
- Information till hushållen i Stockholms län om aktuella avfallsfrågor.

RAS-kommitténs verksamhet är framtidsinriktad och syftar till att successivt utveckla och förbättra avfallshantering och återvinningsverksamhet ur såväl miljö- som ekonomisynpunkt.

Kommunförbundet Stockholms län

KSL svarar för intressebevakning och service åt de 26 kommunerna i Stockholms län. KSL:s huvuduppgifter är:

- att bevaka gemensamma primärkommunala intressen inom länet, t ex genom fortlöpande kontakter och förhandlingar med statliga länsorgan, landsting och andra regionala organisationer.
- att bedriva informations- och utbildningsverksamhet genom kurser och konferenser samt verka för erfarenhetsutbyte mellan kommunerna.

Beslutanderätten i KSL utövas av ombud valda av kommunfullmäktige i länets kommuner. Verksamheten leds av en förtroendemannastyrelse.

Ordförklaring

FRAS-utredningen:	Framtida Regional Avfallshantering i Stockholms län
KSL:	Kommunförbundet Stockholms län
RAS-kommittén:	Kommittén för Regional Avfallssamverkan i Stockholm län
SRV:	Södertörns Renhållningsverk Återvinning AB
SÖRAB:	Söderhalls Renhållningsverk AB

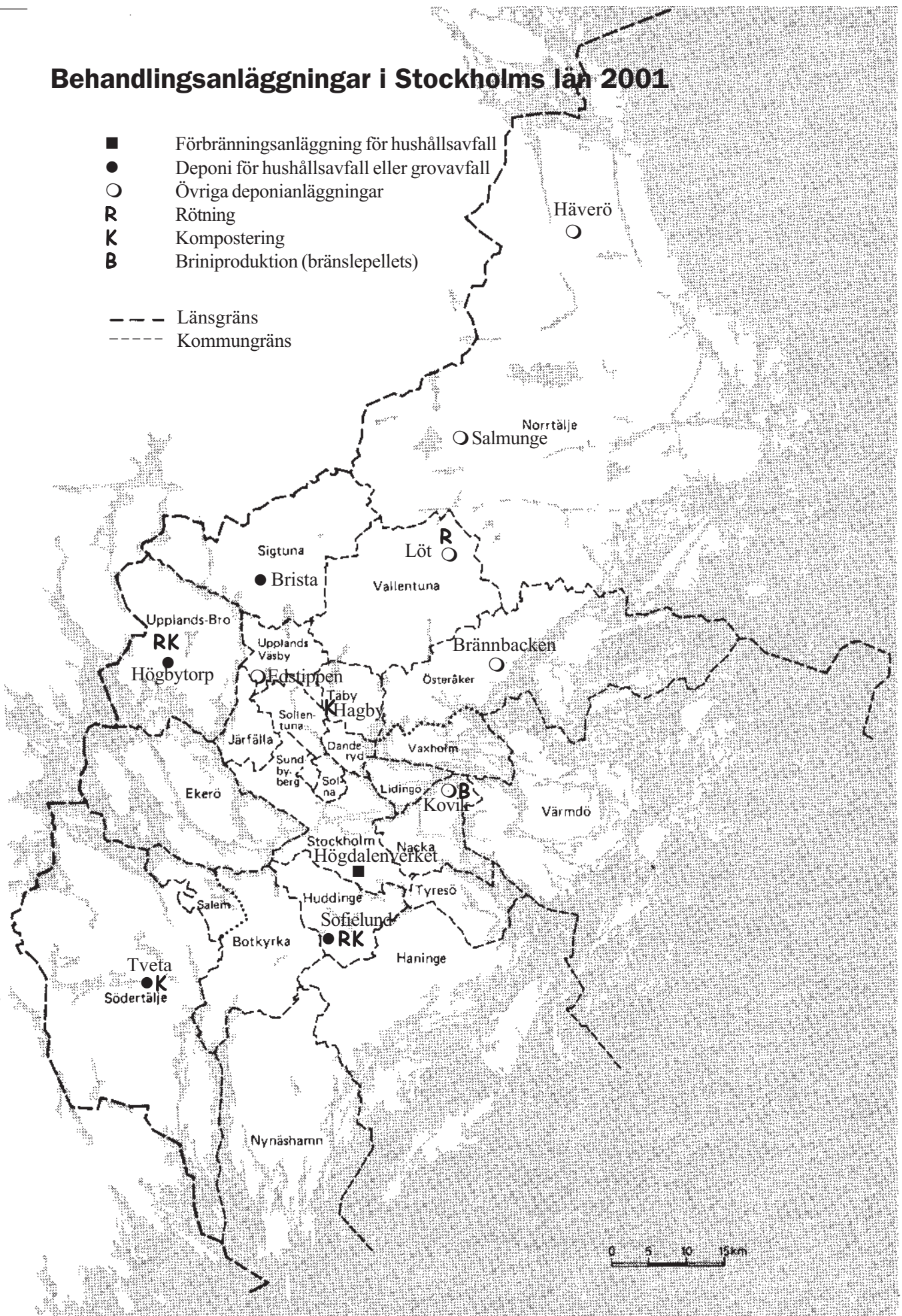
LEDAMÖTER I RAS-KOMMITTÉN OCH DESS ARBETSUTSKOTT (Juni 2002)

SRV Botkyrka Haninge Huddinge Nynäshamn Salem	Ingemar Lundström, vd SRV (ordförande i RAS-kommittén och arbetsutskottet)
SÖRAB Danderyd Järfälla Lidingö Sollentuna Solna Sundbyberg Täby Upplands Väsby Vallentuna	Jan-Olof Eriksson, vd SÖRAB (ledamot av arbetsutskottet)
STOCKHOLM STAD	Johan Castwall, chef för Stockholm stads renhållningsförvaltning (ledamot av arbetsutskottet)
ÖVRIGA	
Ekerö	Anders Garmark
Nacka	Anders Lindh (ledamot av arbetsutskottet)
Norrtälje	Sture Forsberg
Sigtuna	Per-Erik Karlsson
Södertälje/Nykvarn	Dan Björklund (ledamot av arbetsutskottet)
Tyresö	Åke Skoglund
Upplands Bro	Jan Forsberg
Vaxholm	Åsa Ericsson
Värmdö	Leif Lundin
Österåker	Rolf Larsson
LÄNSSTYRELSEN	Ann Bölske, Lena Pettersson
KSL	Göran Lundberg (ledamot av arbetsutskottet)
SRV:	Södertörns Renhållningsverk Återvinning AB
SÖRAB:	Söderhalls Renhållningsverk AB
KSL:	Kommunförbundet, Stockholms län

Behandlingsanläggningar i Stockholms län 2001

- Förbränningsanläggning för hushållsavfall
- Deponi för hushållsavfall eller grovavfall
- Övriga deponianläggningar
- R Rötning
- K Kompostering
- B Briniproduktion (bränslepellets)

- Länsgräns
- Kommungräns



Befolkning och boende 2000 - 2001

Kommun	Innevånare 31/12 2001	Innevånare 31/12 2000	Lägenheter totalt 2001	Lägenheter totalt 2000	Lägenheter (%) villor/flerbost. hus
Botkyrka	74 099	73 097	30 146	29 928	34/66
Danderyd	29 663	29 570	12 294	12 235	54/46
Ekerö	22 632	22 266	8 072	7 935	83/17
Haninge	70 500	69 644	30 008	29 544	39/61
Huddinge	85 916	84 535	36 057	35 784	43/57
Järfälla	61 153	60 471	26 815	26 433	38/62
Lidingö	40 847	40 584	19 097	18 945	36/64
Nacka	75 807	74 974	31 345	30 673	41/59
Norrtälje	53 285	52 611	23 252	23 207	58/42
Nykvarn	8 084	8 052	2 811	2 810	72/28
Nynäshamn	24 345	23 965	10 869	10 823	46/54
Salem	13 908	13 766	5 492	5 457	60/40
Sigtuna	35 537	35 001	15 379	15 169	37/63
Sollentuna	58 349	58 048	24 429	24 221	48/52
Solna	57 062	56 605	30 969	30 704	3/97
Stockholm	755 619	750 348	406 072	404 758	11/89
Sundbyberg	34 045	33 868	18 304	18 302	5/95
Södertälje	78 814	77 882	36 606	36 401	29/71
(inkl Nykvarn)	86 898	85 934	39 417	39 211	32/68
Tyresö	39 464	39 071	15 402	15 254	49/51
Täby	60 132	60 197	24 745	24 546	54/46
Upplands-Bro	21 068	20 878	8 618	8 535	45/55
Upplands Väsby	37 589	37 576	16 421	16 419	36/64
Vallentuna	25 655	25 228	9 779	9 742	67/33
Vaxholm	9 487	9 286	3 775	3 720	54/46
Värmdö	32 082	31 260	11 235	11 144	67/33
Österåker	35 130	34 427	13 273	13 040	71/29
Totalt i länet	1 840 272	1 823 210	871 265	865 729	27/73
Jämfört med 2000	+0,9%		+0,6%		

Kommentarer till redovisat material 2001

Befolkning och boende (tabell 1)

Källa SCB. Nykvarn bildades under 1998 genom utbrytning från Södertälje. Eftersom Södertälje fortfarande sköter renhållningsverksamheten i sin gamla kommun och inte särredovisar uppgifter om insamlade mängder ingår Nykvarn statistikmässigt i Södertälje.

Säck- och kärlosopor: Behandlingsmetoder, behandlingsplatser (tabell 2:00 och 2:01)

Med säck- och kärlosopor avses det köks- och städavfall mm, som vi lägger i sopbehållare och sopnedkast. Av tabellen framgår hur och var kommunernas avfall behandlas.

Källsortering, behandling och total avfallsmängd 1998 – 2001 (tabell 3)

Av tabellen framgår totala avfallsmängder, källsorterade mängder, säck- och kärlosopor fördelade på behandlingsplatser samt mängder grovavfall och trädgårdsavfall.

Uppgifterna om källsorterade mängder är delvis skattade, eftersom verksamhet som ligger under producentansvar oftast inte redovisas kommunvis, se kommentarer nedan!

Mängderna deponerat avfall synes paradoxalt nog ha ökat, trots införande av deponiskatt. Orsaken till de ökade siffrorna för deponering är inte att deponeringen verkligen ökat, utan att begreppet deponering numera definieras i enlighet med den nya lagen.

Andelen grovavfall och trädgårdsavfall som hämtas vid kommunernas insamlingar har de senaste åren minskat, samtidigt som hushållen själva kör allt större mängder sådant avfall till återvinningscentraler. Eftersom återvinningscentralerna ofta är gemensamma för flera kommuner är det svårt att göra en rättvisande kommunvis fördelning. Dessutom vägs inte inlämnat avfall vid alla återvinningscentraler, utan mängderna är beräknade av anläggningsägarna. Grov- och trädgårdsavfallet redovisas därför inte längre per kommun, utan endast totalt för länet. Uppgifterna för åren 1998 – 2000 har därvid korrigerats.

Småbatterier (tabell 4)

Invägda mängder från länets kommuner. Antalet sålda småbatterier har enligt Batteri-föreningen varit tämligen konstant under de senaste 20 åren. En övergång har dock skett till mindre batteristorlekar, vilket förklarar att insamlat antal ton inte ökat sedan början av 1990-talet, trots ökade insamlingsinsatser. Se diagram sid 25.

Bilbatterier (tabell 5)

Invägda mängder från länets kommuner. Insamlade mängder varierar kraftigt under åren. Orsaken är att uttjänta bilbatterier tar andra vägar eller försvinner från miljöstationerna vid höga världsmarknadspriser på bly. Se diagram sid 25.

Kylskåp och frysar (tabell 6)

Invägda och fördelade mängder från länets kommuner. Mängderna har ökat kraftigt under år 2001. Se diagram sid 25.

Kommentarer till redovisat material 2001 (forts)

El- och elektronikavfall (tabell 7)

Lag om producentansvar för el- och elektronikavfall trädde i kraft den 1 juli år 2001. Genom avtal svarar kommunerna för insamlingen från hushållen och El-Kretsen för behandlingen. Återvinning av framför allt vitvaror och andra större föremål, har pågått sedan länge, men den nya lagen har inneburit kraftigt ökade mängder. Kommunvis statistik saknas på insamlade mängder från hushållen, men El-Kretsen har utlovad sådan statistik från år 2002.

Farligt avfall (tabell 8)

Invägda och fördelade mängder från länets kommuner. Mängderna farligt avfall ökade mycket kraftigt år 2000 i samband med den länskampanj som genomfördes i RAS-kommitténs regi. Mängderna har ytterligare ökat något under år 2001. Se diagram sid 25.

Tidningar (tabell 9)

Insamlade mängder från länets kommuner. De minskade mängderna sammanhänger med minskad förbrukning av tidningspapper, orsakad av konjunkturedgång samt nedläggning av gratistidningar. Se diagram sid 25.

Glasförpackningar (tabell 10)

Invägda mängder från länets kommuner. Glasinsamlingen, som övertogs från kommunerna när producentansvaret infördes 1994, har de senaste åren stagnerat.

Metallförpackningar (tabell 11)

Producentansvar. Ansvarigt materialbolag har inte kunnat lämna kommunvis redovisning av insamlade mängder från återvinningsstationerna. I tabellen har därför endast medtagits insamlingsresultat från de kommuner, som sköter återvinningsstationerna i egen regi. Uppgifterna från tidigare år är osäkra.

Pappersförpackningar (tabell 12)

Producentansvar. Ansvariga materialbolag för kartong och wellpapp har inte kunnat lämna kommunvis redovisning av insamlade mängder från återvinningsstationerna. I tabellen har därför endast medtagits insamlingsresultat från de kommuner, som sköter återvinningsstationerna i egen regi. Uppgifterna från tidigare år är osäkra.

Plastförpackningar (tabell 13)

Producentansvar. Från Plastkretsen har redovisats insamlingsresultat beträffande förpackningar av hårdplast från kommunerna i Stockholms län. I de fall samma fordon samlats från återvinningsstationer i flera kommuner har en schablonmässig fördelning gjorts av insamlade mängder.

Källsortering totalt (tabell 14)

I denna tabell ingår från hushållen insamlade småbatterier, bilbatterier, kylskåp/frysar, farligt avfall, tidningar, glasförpackningar och hårdplastförpackningar. Beträffande förpackningar av metall och papper samt el- och elektronikavfall finns inga kommunvisa uppgifter från ansvariga producentbolag.

Hushållsavfallets sammansättning

Hushållsavfallets sammansättning har successivt förändrats under åren. Nedan redovisas två undersökningar som gjorts av hushållsavfallets sammansättning dels inklusive, dels exklusive källsorterat material.

Hushållsavfallet sammansättning inkl källsorterat material

Plockanalys genomförd av Svenska Renhållningsverksföreningen i sex kommuner 1994. I nedanstående uppgifter ingår *allt* som hushållen ville bli av med, alltså både det som man lämnat till återvinning och det man lagt i sopsäcken/sopkärlet:

	<u>Viktprocent</u>
Papper	32,1 %
Plast	6,2 %
Laminat	3,2 %
Blöjor	6,0 %
Textil	1,6 %
Metall	2,7 %
Glas	5,4 %
Skadligt	0,9 %
Mat & trädgård	38,0 %
Övr brännbart	2,7 %
Övr ej brännbart	<u>1,2 %</u>
Totalt	100,0 %

Hushållsavfallets sammansättning efter källsortering

Plockanalys genomförd av Reforsk i sex kommuner (ingen från Stockholms län) med utbyggd förpackningsinsamling 1997. I nedanstående uppgifter ingår det som hamnade i sopsäcken/ sopkärlet, alltså även en del återvinningsbart material:

<u>Producentansvar</u>	<u>Viktprocent</u>	<u>Övrigt</u>	<u>Viktprocent</u>
Tidningar	6,0 %	Matavfall	40,4 %
Wellpapp	0,5 %	Blöjor	5,8 %
Mjukplastförpackningar	5,5 %	Trädgårdsavfall	8,6 %
Hårdplastförpackningar	2,4 %	Övrigt papper	6,6 %
Pappersförpackningar	6,7 %	Övrigt glas	0,2 %
Glasförpackningar	2,4 %	Övrig plast	1,1 %
Metallförpackningar	2,0 %	Övriga metaller	0,7 %
		Elektronikskrot	0,4 %
		Textilier	3,0 %
		Trä	1,3 %
		Övrigt	6,2 %
		Farligt avfall	<u>0,2 %</u>
Totalt (100 %)	<u>25,5 %</u>		74,5 %

Eftersom producentansvaret ännu inte är fullt genomfört i alla kommuner i länet innehåller sopbehållarna i många kommuner troligen större andel förpackningar.

Den som vill ha mer detaljerad information kan beställa rapport *Plockanalys av hushållens säck- och kärlavfall* (FoU 145) från Stiftelsen Reforsk.

Säck- och kärlosopor, behandlingsmetoder och behandlingsplatser 2000

Kommun	Totalt	Varav org	Behandling Förbränning	Deponering	Annan	Behandlingsplats* * *
Botkyrka	12 712	49	11 494 (91%)	1 169 (9 %)	49 (0%)	Högd/Sofiel/Sofiel**
Danderyd	5 923	-	4 561 (77%)	-	1 362 (23%)	Upps, Högd/Löt**
Ekerö	5 411	-	-	-	5 411 (100%)	Högby**
Haninge	14 869	172	14 153 (95%)	-	716 (5%)	Högd/Sofiel**
Huddinge	10 381	484	8 480 (81%)	1 729 (17%)	172 (2%)	Högd/Sofiel/Sofiel**
Järfälla	13 250	-	9 830 (74%)	-	3 420 (26%)	Upps,Högd/Löt**,Hagby**
Lidingö	8 551	-	6 584 (77%)	-	1 967 (23%)	Högd/Löt**
Nacka	15 603	-	-	-	15 603 (100%)	Kovik*
Norrtälje	16 565	-	15 622 (94%)	-	943 (6%)	Upps/Löt**
Nynäshamn	4 348	-	4 348 (100%)	-	-	Högd
Salem	2 359	-	2 359 (100%)	-	-	Högd
Sigtuna	13 170	-	11 033 (84%)	2 137 (16%)	-	Upps/Brista,Högby
Sollentuna	10 555	1000	7 357 (70%)	-	3 198 (30%)	Upps, Högd/Löt**
Solna	14 819	404	11 100 (75%)	-	3 719 (25%)	Upps, Högd/Löt**,Hagby**
Stockholm	212 999	375	212 624 (100%)	-	375 (0%)	Högd/Sofiel**
Sundbyberg	7 940	-	6 114 ((77%)	-	1 826 (23%)	Upps, Högd/Löt**
Södertälje/Nykv	21 775	410	-	21 365 (98%)	410 (2%)	Tvetav/Tvetav**
Tyresö	8 859	-	8 859 (100%)	-	-	Högd
Täby	11 393	-	8 773 (77%)	-	2 620 (23%)	Upps, Högd/Löt**
Upplands-Bro	4 874	-	2 623 (54%)	2 251 (46%)	-	Upps/Högby
Upplands Väsby	8 598	351	6 350 (74%)	-	2 248 (26%)	Upps/Löt**,Hagby**
Vallentuna	5 543	30	4 268 (74%)	-	1 275 (23%)	Upps,Högd/Löt**
Vaxholm	2 178	-	-	-	2 178 (100%)	Kovik*
Värmdö	8 424	-	-	-	8 424 (100%)	Kovik*
Österåker	5 152	-	-	5 152 (100%)	-	Brännbacken
Totalt i länet	446 251	3 275	356 532 (80%)	33 803 (8%)	55 916 (12%)	

*) Briniproduktion vid Kovik för förbränning i Bollmora

**) Biologisk behandling

***) Se tabell 3

Säck- och kärlsopor, behandlingsmetoder och behandlingsplatser 2001

Kommun	Totalt	Varav org	Behandling Förbränning	Deponering	Annan	Behandlingsplats* **
Botkyrka	13 258	68	10 909 (82%)	2 281 (17 %)	68 (1%)	Högd/Sofiel/Sofiel**
Danderyd	5 920	-	5 091 (86%)	-	829 (14%)	Upps, Högd/Löt**
Ekerö	4 612	-	-	-	4 612 (100%)	Kovik*
Haninge	14 267	1	11 021 (77%)	3 245 (23%)	1 (0%)	Högd/Sofiel/Sofiel**
Huddinge	12 973	183	9 598 (74%)	3 192 (25%)	183 (1%)	Högd/Sofiel/Sofiel**
Järfälla	13 467	399	11 238 (83%)	-	2 229 (17%)	Upps,Högd/Löt**,Hagby**
Lidingö	8 065	88	6 860 (85%)	-	1 205 (15%)	Högd, Upps/Löt**, Hagby**
Nacka	15 817	-	-	-	15 817 (100%)	Kovik*
Norrtälje	21 340	-	21 340 (100%)	-	-	Upps/Högdal
Nynäshamn	5 271	-	4 103 (78%)	1 168 (22%)	-	Högd/Sofiel
Salem	3 191	-	2 030 (64%)	1 161 (36%)	-	Högd/Sofiel
Sigtuna	13 137	-	9 219 (70%)	3 065 (23%)	853 (7%)	Upps/Brista,Högby/Högby**
Sollentuna	10 811	314	9 027 (83%)	-	1 784 (17%)	Upps, Högd/Löt/Sofiel**
Solna	14 004	-	12 043 (86%)	-	1 961 (14%)	Upps, Högd/Löt
Stockholm	230 973	473	215 000 (93%)	15 500 (7%)	473 (0%)	Högd/Sofiel, Högby/Högby**
Sundbyberg	8 374	-	7 202 (86%)	-	1 172 (14%)	Upps, Högd/Löt*
Södertälje/Nykv	25 567	494	-	20 195 (79%)	5 372 (21%)	Tvetav/Tvetav**
Tyresö	8 508	-	8 508 (100%)	-	-	Högd
Täby	11 867	-	10 206 (86%)	-	1 661 (14%)	Upps, Högd/Löt**
Upplands-Bro	4 755	-	1 902 (40%)	2 853 (60%)	-	Upps/Högby
Upplands Väsby	8 084	159	6 816 (84%)	-	1 268 (16%)	Upps/Löt**,Hagby**
Vallentuna	5 695	62	4 844 (85%)	-	851 (15%)	Upps,Högd/Löt**
Vaxholm	2 260	-	-	-	2 260 (100%)	Kovik*
Värmdö	8 473	-	-	-	8 473 (100%)	Kovik*
Österåker	8 979	-	-	8 979 (100%)	-	Högby
Totalt i länet	479 668	2 241	366 957 (78%)	61 639 (13%)	51 072 (9%)	

*) Briniproduktion vid Kovik för förbränning i Bollmora

**) Biologisk behandling

***) Se tabell 3

**KÄLLSORTERING, BEHANDLING OCH TOTAL
AVFALLSMÄNGD 1998 - 2002***

	1998	1999	2000	2001
Källsortering	164 968 (22%)	173 290 (22%)	176 989 (21%)	180 000 (20%)
Behandling av avfall (exkl. grovavfall)				
Förbränning				
- Högdalenverket	236 903	257 138	295 434	299 533
- Uppsala Energi AB	108 257	90 551	61 098	67 424
	345 160 (45%)	347 689 (44%)	356 532 (43 %)	366 957 (41%)
Deponering (exkl. slagg och behandlingsrester)				
- Björkholmen (stängd)	2 710	2 600	-	-
- Brista	187	1 756	1 069	265
- Brännbacken	932	8 401	5 152	-
- Högbytorp	4 126	17 692	3 319	15 232
- Sofielund	3 636	-	2 898	25 947
- Tvetaverken	19 723	20 047	21 365	20 195
	38 314 (5%)	50 496 (7%)	33 803 (4 %)	61 639 (7%)
Annan behandling				
- Tvetaverken (kompost)	138	202	410	5 372
- Hagby (kompost)	-	-	1 239	708
- Högbytorp (kompost)	-	-	-	853
- Högbytorp (rötning)	5 568	5 373	5 411	-
- Löt (rötning)	9 913	14 644	21 339	11 938
- Sofielund (kompost)	-	-	-	639
- Sofielund (rötning)	40 384	21 311	1 312	400
- Kovik (Brintillverkning)	24 194	25 386	26 205	31 162
	80 197 (10%)	66 916 (8%)	55 916 (7%)	51 072 (6%)
Grovavfall och trädgårdsavfall	ca 136 000 (18%)	ca 148 300 (19%)	ca 208 260 (25 %)	ca 230 000 (26%)
Avfall totalt inkl. Källsort.material	ca 764 600 (100%)	ca 786 700 (100%)	ca 831 367 (100%)	ca 889 700 (100%)

* se kommentrer sid 7

KÄLLSORTERING FRÅN HUSHÅLL

Vad är källsortering?

Källsortering innebär att man vid källan, dvs där avfallet uppstår, sorterar avfallet i olika fraktioner. En stor del av källsorteringen regleras i Miljöbalken. Motiv för källsortering kan vara att skydda miljön, att spara råvaror och energi att öka behandlingsbarheten av avfallet eller att minska avfallsmängderna. Det källsorterade avfallet hämtas antingen vid bostaden enligt fast schema eller efter budning eller forslas av hushållet till centrala uppsamlingsställen, t ex *återvinningsstationer* eller *miljöstationer*.

En allt större roll för materialåtervinningen från hushållen spelar *återvinningscentraler*, dit hushållen själva transporterar sitt avfall och sorterar det man vill bli av med i olika containers.

Vem gör vad?

Kommunerna

Kommunerna är förutom för hushållsavfallet även ansvariga för insamling av småbatterier, bilbatterier, farligt avfall, kylskåp och frysar samt el- och elektronikavfall. Insamlingsansvaret för el- och elektronikavfall har tillkommit efter avtal mellan kommunerna och producentbolaget, som har behandlingsansvaret för insamlat material.

Producenterna

Införandet av producentansvar för tidningar och glas år 1994 innebar att denna insamling inte längre ligger under kommunalt ansvar. Samtidigt infördes producentansvar på förpackningar av metall, papper och plast. Det av producenterna upprättade insamlingssystemet med återvinningsstationer har inte hållit måttet. I många kommuner saknas därför i dag väl fungerande insamlingssystem. Detta har fått till följd att kommuner ställt krav på materialbolagen att satsa på fastighetsnära hämtning, vilket är effektivare, bekvämare för hushållen och eliminerar problemen med nedskräpning. De verksamheter som fungerar bäst är de av kommunerna övertagna insamlingarna av tidningar och glas.

Producentansvar på el- och elektronikavfall infördes 1 juli år 2001, se ovan under rubriken kommuner.

Handeln

Handeln svarar genom pantsystem för en betydande återanvändning/återvinning av flaskor och burkar. Dessa mängder ingår inte i RAS-statistiken.

Ideella organisationer

Betydande mängder kläder, möbler och prylar går till återanvändning tack vare insatser av ideella föreningar. Inte heller dessa mängder ingår i RAS-statistiken.

Definitioner

- *Återvinningsstation* Obemannad uppställningsplats för behållare för insamling av förpackningar och tidningar, se producentansvar.
- *Återvinningscentral* Bemannad större anläggning för återvinning från hushållen. Här kan hushållen även lämna grovsopor och trädgårdsavfall mm.
- *Miljöstation* Inlämningsställe för hushållens farliga avfall, ofta vid en bensinstation. Miljöstationer finns också vid återvinningscentralerna.

Insamling av småbatterier 2001*

Kommun	Insamlat totalt (ton)		Varav farliga** (ton)		Insamlat per innev. (kg)		Insamlat per hushåll (kg)	
	2001	2000	2001	2000	2001	2000	2001	2000
Botkyrka	9 310	8 105	1 117	754	0,13	0,11	0,31	0,27
Danderyd	4 452	2 556	377	68	0,15	0,09	0,36	0,21
Ekerö	6 700	988	1 470	174	0,30	0,04	0,83	0,12
Haninge	11 098	8 369	1 332	778	0,16	0,12	0,37	0,28
Huddinge	12 620	11 280	1 514	1 049	0,15	0,13	0,35	0,32
Järfälla	13 609	6 543	1 151	157	0,22	0,11	0,51	0,25
Lidingö	8 797	10 383	744	275	0,22	0,25	0,46	0,55
Nacka	14 491	12 054	1 230	1 079	0,19	0,16	0,46	0,39
Norrtälje	13 990	13 158	1 972	1 716	0,26	0,25	0,60	0,57
Nynäshamn	5 501	4 373	660	407	0,23	0,18	0,51	0,40
Salem	2 345	1 621	281	151	0,17	0,12	0,43	0,30
Sigtuna	2 955	3 338	263	180	0,08	0,09	0,19	0,22
Sollentuna	6 596	10 600	558	289	0,11	0,18	0,27	0,44
Solna	3 990	3 775	338	294	0,07	0,07	0,13	0,12
Stockholm	66 071	68 230	4 878	8 854	0,09	0,09	0,16	0,17
Sundbyberg	6 133	4 100	461	160	0,18	0,12	0,34	0,22
Södertälje/Nykvarn	21 289	13 500	1 391	1 350	0,24	0,16	0,54	0,34
Tyresö	7 345	5 176	400	378	0,19	0,13	0,48	0,34
Täby	12 744	19 477	1 078	1 558	0,21	0,32	0,52	0,79
Upplands-Bro	1 238	3 056	105	400	0,06	0,15	0,14	0,36
Upplands Väsby	6 483	6 719	549	178	0,17	0,18	0,39	0,41
Vallentuna	2 684	3 062	227	82	0,10	0,12	0,27	0,31
Vaxholm	3 600	1 215	306	118	0,38	0,13	0,95	0,33
Värmdö	4 514	8 000	1 604	680	0,14	0,25	0,40	0,72
Österåker	719	574	61	79	0,02	0,02	0,05	0,04
Totalt i länet	249 274	230 252	24 067	21 208	0,14	0,13	0,29	0,27
Jämfört med 2000	+8,3%		+13,5%					

* Se kommentarer sid 7

** Med farliga avses nickel/kadmium- och kvicksilverbatterier

Insamling av bilbatterier 2001*

Kommun	Insamlat totalt (ton)		Insamlat per innev. (kg)		Insamlat per hushåll (kg)	
	2001	2000	2001	2000	2001	2000
Botkyrka	61	54	0,8	0,7	2,0	1,8
Danderyd	16	19	0,5	0,6	1,3	1,6
Ekerö	10	22	0,4	1,0	1,2	2,8
Haninge	78	76	1,1	1,1	2,6	2,6
Huddinge	66	58	0,8	0,7	1,8	1,6
Järfälla	16	60	0,3	1,0	0,6	2,3
Lidingö	35	21	0,9	0,5	1,8	1,1
Nacka	2	-**			0,1	
Norrtälje	60	119	1,1	2,3	2,6	5,1
Nynäshamn	49	53	2,0	2,2	4,5	4,9
Salem	16	19	1,2	1,4	2,9	3,5
Sigtuna	20	20	0,6	0,6	1,3	1,3
Sollentuna	32	23	0,5	0,4	1,3	0,9
Solna	2	4	0,0	0,1	0,1	0,1
Stockholm	149	134	0,2	0,2	0,4	0,3
Sundbyberg	7	7	0,2	0,2	0,4	0,4
Södertälje/Nykvarn	14	13	0,2	0,2	0,4	0,3
Tyresö	20	16	0,5	0,4	1,3	1,0
Täby	61	77	1,0	1,3	2,5	3,1
Upplands-Bro	10	12	0,5	0,6	1,2	1,4
Upplands Väsby	36	10	1,0	0,3	2,2	0,6
Vallentuna	9	67	0,4	2,7	0,9	6,9
Vaxholm	5	1	0,5	0,1	1,3	0,1
Värmdö	4	2	0,1	0,1	0,4	0,2
Österåker	28	11	0,8	0,3	2,1	0,8
Totalt i länet	806	898	0,4	0,5	0,9	1,0
Jämfört med 2000	-10,2%					

* Se kommentarer sid 7

** Uppgift saknas från entreprenören

Insamling av kylskåp och frysar 2001*

Kommun	Insamlat totalt (ton)		Insamlat per innev. (kg)		Insamlat per hushåll (kg)	
	2001	2000	2001	2000	2001	2000
Botkyrka	132	76	1,8	1,0	4,4	2,5
Danderyd	48	43	1,6	1,5	3,9	3,5
Ekerö	42	34	1,9	1,5	5,2	4,3
Haninge	142	150	2,0	2,2	4,7	5,1
Huddinge	187	77	2,2	0,9	5,2	2,2
Järfälla	99	86	1,6	1,4	3,7	3,3
Lidingö	66	58	1,6	1,4	3,5	3,1
Nacka	101	78	1,3	1,0	3,2	2,5
Norrtälje	247	217	4,6	4,1	10,6	9,4
Nynäshamn	85	46	3,5	1,9	7,8	4,3
Salem	24	11	1,7	0,8	4,4	2,0
Sigtuna	79	41	2,2	1,2	5,1	2,7
Sollentuna	94	82	1,6	1,4	3,8	3,4
Solna	92	80	1,6	1,4	3,0	2,6
Stockholm	1 570	1 147	2,1	1,5	3,9	2,8
Sundbyberg	55	48	1,6	1,4	3,0	2,6
Södertälje/Nykvarn	180	165	2,1	1,9	4,6	4,2
Tyresö	76	56	1,9	1,4	4,9	3,7
Täby	97	87	1,6	1,4	3,9	3,5
Upplands-Bro	21	16	1,0	0,8	2,4	1,9
Upplands Väsby	61	53	1,6	1,4	3,7	3,2
Vallentuna	42	12	1,6	0,5	4,3	1,2
Vaxholm	13	15	1,4	1,6	3,4	4,0
Värmdö	99	93	3,1	3,0	8,8	8,3
Österåker	89	88	2,5	2,6	6,7	6,7
Totalt i länet	3 741	2 859	2,0	1,6	4,3	3,3
Jämfört med 2000	+30,8%					

* Se kommentarer sid 7

Insamling av el- och elektronikavfall 2001* (producentansvar)

Kommun	Insamlat totalt (ton)		Insamlat per innev. (kg)		Insamlat per hushåll (kg)	
	2001	2000	2001	2000	2001	2000
Botkyrka	209	161	2,8	2,2	6,9	5,4
Danderyd		44		1,5		3,6
Ekerö		2		0,1		0,3
Haninge	209	145	3,0	2,1	7,0	4,9
Huddinge	227	116	2,6	1,4	6,3	3,2
Järfälla		101		1,7		3,8
Lidingö		31		0,8		1,6
Nacka		26		0,3		0,8
Norrtälje		25		0,5		1,1
Nynäshamn	120	82	4,9	3,4	11,0	7,6
Salem	70	47	5,0	3,4	12,7	8,6
Sigtuna		15		0,4		1,0
Sollentuna		56		1,0		2,3
Solna		12		0,2		0,4
Stockholm		_**				
Sundbyberg		21		0,6		1,1
Södertälje/Nykvarn	102	20	1,2	0,2	2,6	0,5
Tyresö		35		0,9		2,3
Täby		142		2,4		5,8
Upplands-Bro		23		1,1		2,7
Upplands Väsby		103		2,7		6,3
Vallentuna		30		1,2		3,1
Vaxholm		_**				
Värmdö		56		1,8		5,0
Österåker		15		0,4		1,2
Totalt i länet		1 308		0,7		1,5

* Se kommentarer sid 8

** Uppgift saknas från entreprenören

Insamling av övrigt farligt avfall 2001*

Kommun	Insamlat totalt (ton)		Insamlat per innev. (kg)		Insamlat per hushåll (kg)	
	2001	2000	2001	2000	2001	2000
Botkyrka	46	64	0,6	0,9	1,5	2,1
Danderyd	9	32	0,3	1,1	0,7	2,6
Ekerö	47	39	2,1	1,7	5,8	4,9
Haninge	70	61	1,0	0,9	2,3	2,1
Huddinge	73	50	0,8	0,6	2,0	1,4
Järfälla	73	51	1,2	0,8	2,7	1,9
Lidingö	33	45	0,8	1,1	1,7	2,4
Nacka	75	72	1,0	1,0	2,4	2,3
Norrtälje	191	157	3,6	3,0	8,2	6,8
Nynäshamn	40	39	1,6	1,6	3,7	3,6
Salem	15	16	1,1	1,2	2,7	2,9
Sigtuna	45	53	1,3	1,5	2,9	3,5
Sollentuna	13	40	0,2	0,7	0,5	1,7
Solna	1	10	0,0	0,2	0,0	0,3
Stockholm	327	300	0,4	0,4	0,8	0,7
Sundbyberg	4	13	0,1	0,4	0,2	0,7
Södertälje/Nykvarn	21	18	0,2	0,2	0,5	0,4
Tyresö	72	32	1,8	0,8	4,7	2,1
Täby	77	79	1,3	1,3	3,1	3,2
Upplands-Bro	23	16	1,1	0,8	2,7	1,9
Upplands Väsby	42	77	1,1	2,1	2,6	4,7
Vallentuna	17	21	0,7	0,8	1,7	2,1
Vaxholm	19	16	2,0	1,7	5,0	4,2
Värmdö	99	89	3,1	2,8	8,8	8,0
Österåker	65	61	1,9	1,8	4,9	4,7
Totalt i länet	1 497	1 451	0,8	0,8	1,7	1,7
Jämfört med 2000	+3,2%					

* Se kommentarer sid 8

Insamling av tidningspapper 2001* (producentansvar)

Kommun	Insamlat totalt (ton)		Insamlat per innev. (kg)		Insamlat per hushåll (kg)	
	2001	2000	2001	2000	2001	2000
Botkyrka	4 423	4 242	59,7	58,0	146,7	141,7
Danderyd	3 467	3 905	116,9	132,1	282,0	319,2
Ekerö	1 265	1 315	55,9	59,1	156,7	165,7
Haninge	3 606	3 640	51,1	52,3	120,2	123,2
Huddinge	4 496	4 726	52,3	55,9	124,7	132,1
Järfälla	3 843	3 908	62,8	64,6	143,3	147,8
Lidingö	3 554	3 812	87,0	93,9	186,1	201,2
Nacka	5 231	5 605	69,0	74,8	166,9	182,7
Norrtälje	2 279	2 257	42,8	42,9	98,0	97,3
Nynäshamn	1 210	1 242	49,7	51,8	111,3	114,8
Salem	578	702	41,6	51,0	105,2	128,6
Sigtuna	1 852	1 671	52,1	47,7	120,4	110,2
Sollentuna	4 458	4 256	76,4	73,3	182,5	175,7
Solna	5 020	3 777	88,0	66,7	162,1	123,0
Stockholm	51 808	61 039	68,6	81,3	127,6	150,8
Sundbyberg	1 891	1 900	55,5	56,1	103,3	103,8
Södertälje/Nykvarn	3 497	3 373	40,2	39,3	88,7	86,0
Tyresö	2 954	2 909	74,9	74,5	191,8	190,7
Täby	4 869	5 350	81,0	88,9	196,8	218,0
Upplands-Bro	1 620	1 519	76,9	72,8	188,0	178,0
Upplands Väsby	2 053	1 253	54,6	33,3	125,0	76,3
Vallentuna	1 425	1 462	55,5	58,0	145,7	150,1
Vaxholm	314	376	33,1	40,5	83,2	101,1
Värmdö	1 531	1 760	47,7	56,3	136,3	157,9
Österåker	2 006	2 070	57,1	60,1	151,1	158,7
Totalt i länet	119 250	128 069	64,8	70,2	136,9	147,9
Jämfört med 2000	-6,9%					

* Se kommentarer sid 8

Insamling av förpackningar av glas 2001* (producentansvar)

Kommun	Insamlat totalt** (ton)		Insamlat per innev. (kg)		Insamlat per hushåll (kg)	
	2001	2000	2001	2000	2001	2000
Botkyrka	917	892	12,4	12,2	30,4	29,8
Danderyd	693	643	23,4	21,7	56,4	52,6
Ekerö	399	411	17,6	18,5	49,4	51,8
Haninge	1 062	1 066	15,1	15,3	35,4	36,1
Huddinge	1 212	1 153	14,1	13,6	33,6	32,2
Järfälla	748	818	12,2	13,5	27,9	30,9
Lidingö	937	833	22,9	20,5	49,1	44,0
Nacka	1 332	1 167	17,6	15,6	42,5	38,0
Norrtälje	1 074	1 058	20,2	20,1	46,2	45,6
Nynäshamn	530	535	21,8	22,3	48,8	49,4
Salem	305	322	21,9	23,4	55,5	59,0
Sigtuna	474	399	13,3	11,4	30,8	26,3
Sollentuna	1 006	1 067	17,2	18,4	41,2	44,1
Solna	773	767	13,5	13,6	25,0	25,0
Stockholm	12 331	12 307	16,3	16,4	30,4	30,4
Sundbyberg	438	497	12,9	14,7	23,9	27,2
Södertälje/Nykvarn	979	997	11,3	11,6	24,8	25,4
Tyresö	696	491	17,6	12,6	45,2	32,2
Täby	878	956	14,6	15,9	35,5	38,9
Upplands-Bro	218	183	10,3	8,8	25,3	21,4
Upplands Väsby	622	454	16,5	12,1	37,9	27,7
Vallentuna	744	603	29,0	23,9	76,1	61,9
Vaxholm	275	238	29,0	25,6	72,8	64,0
Värmdö	775	684	24,2	21,9	69,0	61,4
Österåker	549	532	15,6	15,5	41,4	40,8
Totalt i länet	29 967	29 073	16,3	15,9	34,4	33,6
Jämfört med 2000	+3,1%					

* Se kommentarer sid 8

** Av den insamlade mängden utgör ca 2/3-delar färgat glas och 1/3-del ofärgat glas

Insamling av förpackningar av metall 2001* (producentansvar)

Kommun	Insamlat totalt (ton)		Insamlat per innev. (kg)		Insamlat per hushåll (kg)	
	2001	2000	2001	2000	2001	2000
Botkyrka	121	135	1,6	1,8	4,0	4,5
Danderyd		17		0,6		1,4
Ekerö		14		0,6		1,8
Haninge	119	122	1,7	1,8	4,0	4,1
Huddinge	159	149	1,9	1,8	4,4	4,2
Järfälla		30		0,5		1,1
Lidingö		49		1,2		2,6
Nacka		27		0,4		0,9
Norrtälje		25		0,5		1,1
Nynäshamn	70	55	2,9	2,3	6,4	5,1
Salem	13	6	0,9	0,4	2,4	1,1
Sigtuna		ca 10		0,3		0,7
Sollentuna		20		0,3		0,8
Solna		14		0,2		0,5
Stockholm		270		0,4		0,7
Sundbyberg		8		0,2		0,4
Södertälje/Nykvarn	52	44	0,6	0,5	1,3	1,1
Tyresö		15		0,4		1,0
Täby		19		0,3		0,8
Upplands-Bro		20		1,0		2,3
Upplands Väsby		73		1,9		4,4
Vallentuna		14		0,6		1,4
Vaxholm		12		1,3		3,2
Värmdö		19		0,6		1,7
Österåker		25		0,7		1,9
Totalt i länet		1 192		0,6		1,4

* Se kommentarer sid 8

**Insamling av förpackningar av papper/kartong/wellpapp 2001*
(producentansvar)**

Kommun	Insamlat totalt (ton)		Insamlat per innev. (kg)		Insamlat per hushåll (kg)	
	2001	2000	2001	2000	2001	2000
Botkyrka	978	973	13,2	13,3	32,4	32,5
Danderyd		80		2,7		6,5
Ekerö		166		7,5		20,9
Haninge	810	822	11,5	11,8	27,0	27,8
Huddinge	884	861	10,3	10,2	24,5	24,1
Järfälla		102		1,7		3,9
Lidingö		130		3,2		6,9
Nacka		258		3,4		8,4
Norrtälje		163		3,1		7,0
Nynäshamn	237	226	9,7	9,4	21,8	20,9
Salem	193	222	13,9	16,1	35,1	40,7
Sigtuna		99		2,8		6,5
Sollentuna		216		3,7		8,9
Solna		115		2,0		3,7
Stockholm		1 200		1,6		3,0
Sundbyberg		86		2,5		4,7
Södertälje/Nykvarn	694	274	8,0	3,2	17,6	7,0
Tyresö		249		6,4		16,3
Täby		85		1,4		3,5
Upplands-Bro		57		2,7		6,7
Upplands Väsby		85		2,3		5,2
Vallentuna		54		2,1		5,5
Vaxholm		85		9,2		22,8
Värmdö		240		7,7		21,5
Österåker		104		3,0		8,0
Totalt i länet		6 952		3,8		8,0

* Se kommentarer sid 8

Insamling av förpackningar av hårdplast 2001 (producentansvar)*

Kommun	Insamlat totalt (ton)		Insamlat per innev. (kg)		Insamlat per hushåll (kg)	
	2001	2000	2001	2000	2001	2000
Botkyrka	105	207	1,4	2,8	3,5	6,9
Danderyd	8	19	0,3	0,6	0,7	1,6
Ekerö	28	41	1,2	1,8	3,5	5,2
Haninge	71	106	1,0	1,5	2,4	3,6
Huddinge	91	150	1,1	1,8	2,5	4,2
Järfälla	28	103	0,5	1,7	1,0	3,9
Lidingö	16	68	0,4	1,7	0,8	3,6
Nacka	25	36	0,3	0,5	0,8	1,2
Norrtälje	29	56	0,5	1,1	1,2	2,4
Nynäshamn	28	46	1,2	1,9	2,6	4,3
Salem	13	21	0,9	1,5	2,4	3,8
Sigtuna	39	30	1,1	0,9	2,5	2,0
Sollentuna	29	29	0,5	0,5	1,2	1,2
Solna	21	22	0,4	0,4	0,7	0,7
Stockholm	284	441	0,4	0,6	0,7	1,1
Sundbyberg	8	10	0,2	0,3	0,4	0,5
Södertälje/Nykvarn	16	71	0,2	0,8	0,4	1,8
Tyresö	23	31	0,6	0,8	1,5	2,0
Täby	13	21	0,2	0,3	0,5	0,9
Upplands-Bro	22	43	1,0	2,1	2,6	5,0
Upplands Väsby	35	35	0,9	0,9	2,1	2,1
Vallentuna	21	9	0,8	0,4	2,1	0,9
Vaxholm	12	18	1,3	1,9	3,2	4,8
Värmdö	27	36	0,8	1,2	2,4	3,2
Österåker	33	36	0,9	1,0	2,5	2,8
Totalt i länet	1025	1685	0,6	0,9	1,2	1,9
Jämfört med 2000	-39,2%					

* Se kommentarer sid 8

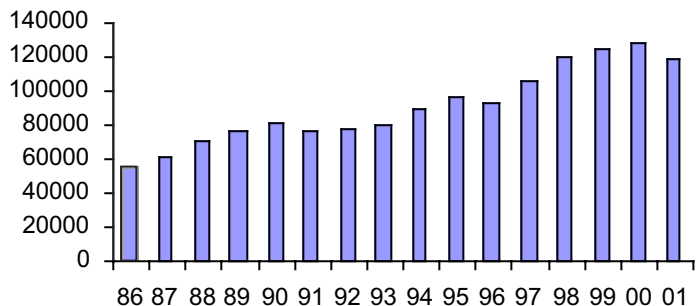
Källsortering totalt från hushållen i Stockholm län 2001*

Kommun	Källsorterat totalt (ton)		Källsorterat per innev.(kg)		Källsorterat per hushåll(kg)	
	2001	2000	2001	2000	2001	2000
Botkyrka	5 693	5 543	76,8	75,8	188,8	185,2
Danderyd	4 245	4 664	143,1	157,2	345,3	381,2
Ekerö	1 798	1 863	79,4	82,3	222,7	234,8
Haninge	5 040	5 107	71,5	72,4	168,0	172,9
Huddinge	6 138	6 225	71,4	72,5	170,2	174,0
Järfälla	4 821	5 033	78,8	82,3	179,8	190,4
Lidingö	4 650	4 847	113,8	118,7	243,5	255,8
Nacka	6 780	6 970	89,4	91,9	216,3	227,2
Norrtälje	3 894	3 877	73,1	72,8	167,5	167,1
Nynäshamn	1 948	1 965	80,0	80,7	179,2	181,6
Salem	953	1 093	68,5	78,6	173,5	200,3
Sigtuna	2 512	2 217	70,7	62,4	163,3	146,2
Sollentuna	5 639	5 508	96,6	94,4	230,8	227,4
Solna	5 913	4 664	103,6	81,7	190,9	151,9
Stockholm	66 535	75 436	88,1	99,8	163,9	186,4
Sundbyberg	2 409	2 479	70,8	72,8	131,6	135,4
Södertälje/Nykvarn	4 728	4 651	54,4	53,5	119,9	118,6
Tyresö	3 848	3 540	97,5	89,7	249,8	232,1
Täby	6 008	6 589	99,9	109,6	242,8	268,4
Upplands-Bro	1 915	1 792	90,9	85,1	222,2	210,0
Upplands Väsby	2 855	1 889	76,0	50,3	173,9	115,0
Vallentuna	2 261	2 177	88,1	84,9	231,2	223,5
Vaxholm	642	665	67,7	70,1	170,1	178,8
Värmdö	2 540	2 672	79,2	83,3	226,1	239,8
Österåker	2 771	2 799	78,9	79,7	208,8	214,6
Totalt i länet	156 536	164 265	85,1	89,3	179,7	189,7
Jämfört med 2000	-4,7%					

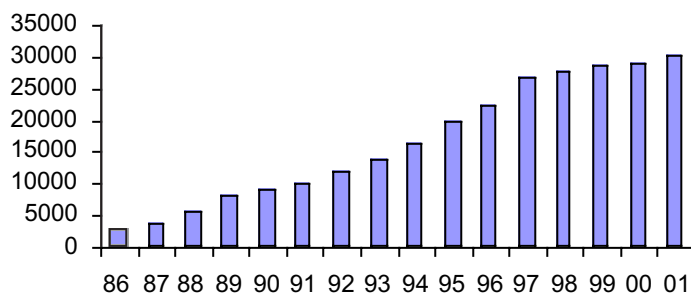
* Se kommentarer sid 8

UTVECKLING AV KÄLLSORTERING 1986-2001

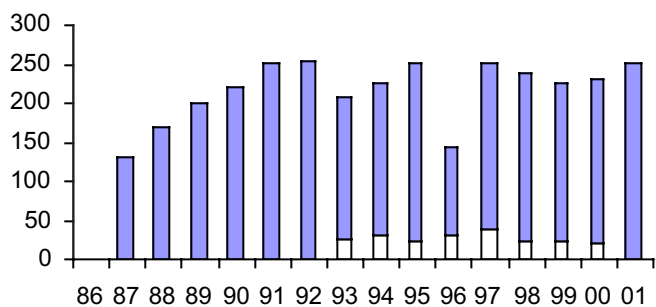
Tidningspapper (ton)



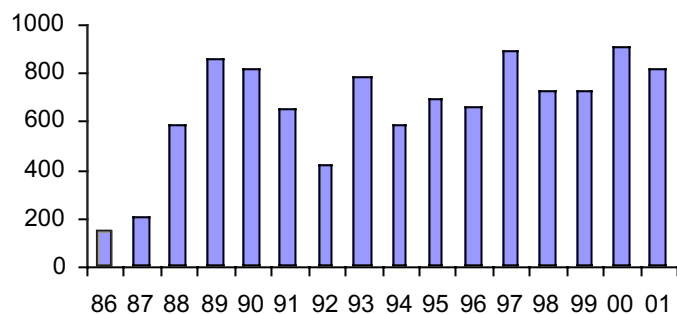
Glas (ton)



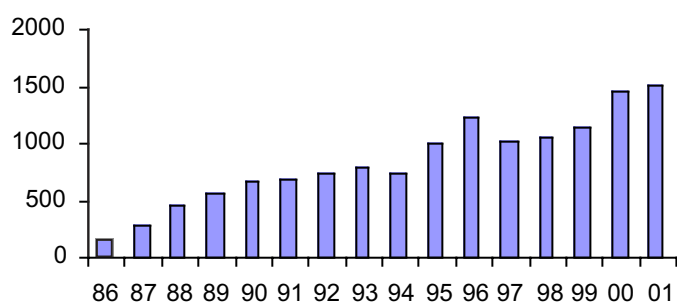
Småbatterier * (ton)



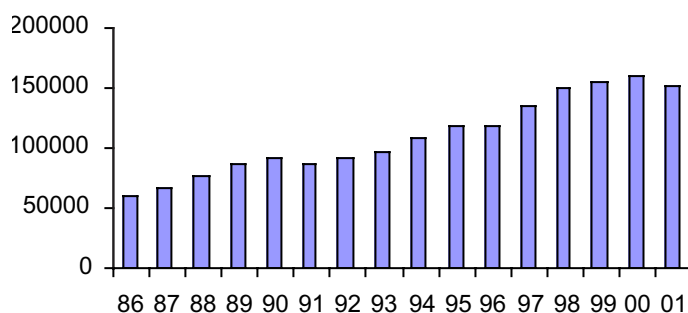
Bilbatterier (ton)



Övrigt farligt avfall (ton)



Totalt ** (ton)



*) Insamlingsresultat 1986 är ej känt. Från och med år 1993 anges även småbatterier innehållande kvicksilver och kadmium, (vit stapel).

**) Avser källsortering av tidningspapper, glas, småbatterier, bilbatterier och övrigt farligt avfall, det vill säga de avfallslag som redovisats sedan 1986-87.